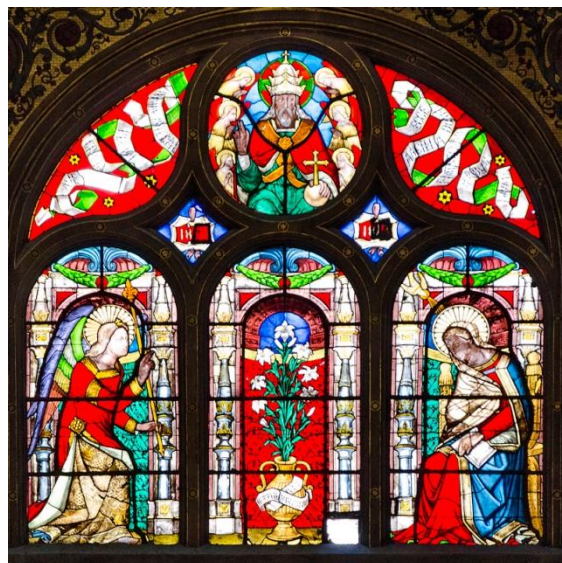


ŚREDNIOWIECZE

CHARAKTER ŚREDNIOWIECZA

Średniowiecze – z uwagi na powszechną chrystianizację Europy – wykorzystało przede wszystkim tradycję biblijną (głównie z Nowego Testamentu). Grecko-rzymski antykw został potraktowany wybiórczo (np. w filozofii zaakceptowano niektóre teksty Platona i Arystotelesa). Powszechna natomiast stała się łacina jako uniwersalny język ludzi wykształconych. Charakter wieków średnich dobrze odzwierciedla dualizm (np. walka papieża z cesarstwem o inwestyturę, rozdzienie między duszą a ciałem, przeciwstawienie ascezy hedonizmowi, opozycja między uniwersalizmem a dążeniami poszczególnych narodów do niezależności).



Witraż z kościoła św. Eustachego w Paryżu

Źródła, wzorce, inspiracje	Nazwa epoki
<ul style="list-style-type: none">▪ Biblia▪ antyk – dorobek Platona i Arystotelesa	<ul style="list-style-type: none">▪ wieki średnie (pośrednie) między antykiem a odrodzeniem antyku (łac. <i>medium aevum</i> ‘wiek średni’)▪ określenie po raz pierwszy użyte przez renesansowych humanistów

UNIWERSALIZM ŚREDNIOWIECZA

Średniowieczna idea uniwersalizmu zakładała jedność państwa, religii (chrześcijaństwo) oraz języka (łacina). W szerszym rozumieniu uniwersalizm polegał na wspólnocie kulturowej (w różnych krajach powstawały podobne dzieła, podobne były wzorce osobowe, świątynie, modlitwy itp.).

System ten powstał w państwie Franków w czasach panowania dynastii Merowingów (VI–VII w.).

ZNACZENIE KOŚCIOŁA

Instytucją wyznaczającą wzorce i zasady we wszystkich niemal dziedzinach życia w średniowieczu w krajach Europy Zachodniej, częściowo południowej i środkowej (od czasów wielkiej schizmy wschodniej) był Kościół rzymskokatolicki, którego głową jest papież.

Papieżstwo odgrywało decydującą rolę w polityce europejskiej. Kościołowi były podporządkowane szkolnictwo i nauka, stał się on też najpotężniejszym mecenasem wspierającym artystów. Duchowni to wówczas jedyna grupa ludzi wykształconych, a ich autorytet pozwalał im kształtować poglądy i postawy innych. Centrami kultury, poza dworami niektórych władców (którzy też byli mecenasami kultury), stawały się klasztory i uniwersytety.

Szkoły prowadzili duchowni przy kościołach i klasztorach. Kształcono w nich przede wszystkim przyszłych księży i zakonników a także świeckich urzędników. Większość uniwersytetów finansował Kościół, niektóre (jak np. w Oksfordzie czy Krakowie) były opłacane przez władców).

FEUDALIZM

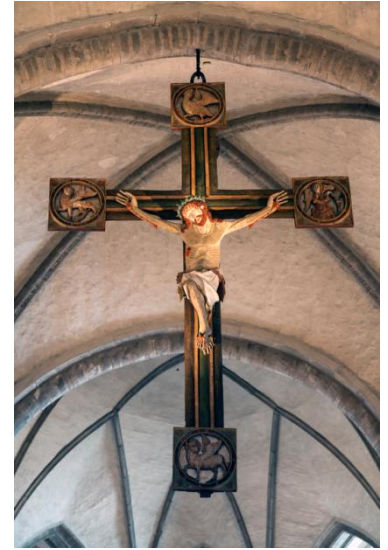
W średniowieczu ustrój społeczno-polityczny był oparty na przekazaniu przez monarchę w lenno (łac. *feudum*) prerogatyw (uprawnień) państwowych wasalom. Z kolei wasale, na podobnych warunkach,

uzależniali od siebie niższych wasali. W ten sposób przerywała się więź między monarchą a podwładnymi. Wasale byli winni swym panom (seniorom) określone służby (np. pańszczyznę) i osobistą wierność. Rozwojowi feudalizmu towarzyszyło uzależnienie chłopów, którzy z ludzi początkowo wolnych stali się poddanymi panów feudalnych. Stali oni na najniższym szczeblu drabiny lennej.

Symbole średniowiecza

KRZYŻ (ŁAC. CRUX)

Od IV w. istnieje w Europie chrześcijańskiej kult krzyża jako symbolu męczeństwa Chrystusa, Jego cierpienia, a zarazem miłości. Należy jednak pamiętać, że w starożytności krzyż był narzędziem karni dla niewolników i pospolitych przestępców, a zarazem symbolem hańby. W średniowieczu stał się także symbolem Kościoła jako instytucji.



MIECZ

Broń biała o prostej obosiecznej głowni (ostrzu) i jelcu w kształcie krzyża była używana od epoki brązu do XVI w. W średniowieczu prawo do noszenia miecza przysługiwało tylko rycerstwu, stał się on więc symbolem nie tylko samego stanu, lecz także rycerskiego etosu. Miecz na ogół był otaczany przez właściciela niezwykłą czcią. Nadawano mu imiona (Ekskalibur – miecz króla Artura, Durendal – miecz Rolanda). W głowicy często umieszczano relikwie świętych.

SENTENCJE, ZŁOTE MYŚLI

Memento mori (łac. 'pamiętaj o śmierci')

„Nie pojmujesz patrząc, staraj się zrozumieć wierząc” – św. Augustyn

„Kochaj i czyn, co chcesz” – św. Augustyn

„Kto Boga posiada, szczęśliwy jest” – św. Augustyn

Ad maiorem Dei gloriam (łac. 'na większą chwałę Bożą')

Ora et labora (łac. 'módl się i pracuj') – motto reguły benedyktyńskiej

„Miłość Najwyższego Dobra czyni ludzi dobrymi...” – św. Augustyn

ŚWIATOPOGLĄD EPOKI

Dla średniowiecza charakterystyczne było widzenie całej rzeczywistości w perspektywie metafizycznej, czyli wiecznej, nadprzyrodzonej.

Podstawą religijnego światopoglądu w średniowieczu był teocentryzm, czyli przekonanie, że przyczyną, ośrodkiem świata i najwyższym dobrem jest Bóg, który stanowi cel wszystkich działań człowieka.

W filozofii średniowiecznej rozwinął się kierunek – zwany scholastyką – dążący do rozumowego udowodnienia słuszności dogmatów religijnych bez odwoływania się do doświadczenia. Dziś mianem scholastyki potocznie określa się jałowe dociekania oparte na dogmatach i niepodważalnych autorytetach.

AUGUSTYNIZM

Święty Augustyn (354–430), opierając się na platońskim idealizmie, ujedynolicił chrześcijańską wizję Boga, świata i człowieka. Twierdził, że:

- Bóg to wiecznie trwający niezmienny i wszechobecny byt, podstawa wszelkiego istnienia, zasada poznania i norma postępowania;

- poznanie Boga może człowiekowi umożliwić jedynie nieśmiertelna dusza;
- Bóg może obdarzyć człowieka łaską i umożliwić mu w akcie iluminacji prawdziwe poznanie, a tylko ono daje mądrość. Do tego potrzebna jest jednak wiara;
- człowiek powinien w życiu dążyć do zdobycia najwyższego dobra i uzyskania szczęścia. „Najwyższym dobrem, od którego nie ma większego dobra, jest Bóg”.

W swoim teocentrycznym systemie św. Augustyn połączył teologię, czyli naukę o Bogu i obowiązkach religijnych człowieka, z filozofią i uzasadnił dominującą rolę Kościoła w społeczeństwie.

TOMIZM

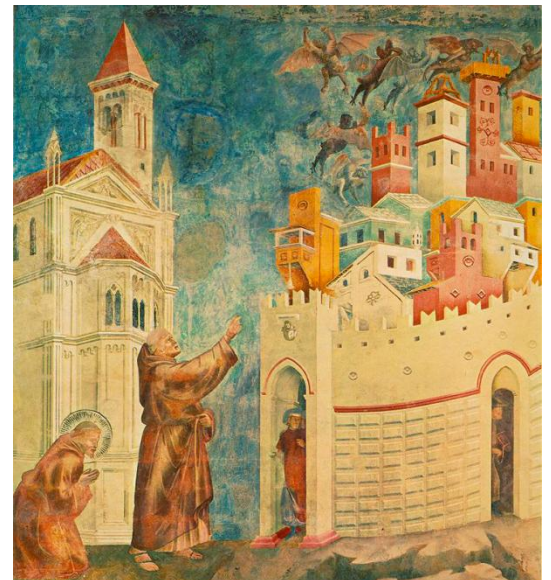
Święty Tomasz z Akwinu (1225–1274), zmodyfikował poglądy Arystotelesa, a opierając się na nich, twierdził, że:

- zdobycie pełnej wiedzy o Bogu nie jest możliwe,
- poznawanie prawd wiecznych może odbywać się za pomocą wiary i rozumu,
- istnienie Boga można logicznie udowodnić,
- Bóg jest stwórcą wszystkich bytów,
- wszystkie byty są ułożone według określonej hierarchii,
- materię ożywia i kształtuje dusza.

Doktryna św. Tomasza z Akwinu stała się na wiele wieków podstawą teologiczno-filozoficznej nauki Kościoła. Również współcześnie wielu myślicieli chrześcijańskich odwołuje się do jego poglądów.

FRANCISZKANIZM

Giotto di Bondone, Sceny z życia św. Franciszka (fragment), ok. XIII w. Święty Franciszek z Asyżu (1182–1226) nie był myślicielem, nie pozostawił po sobie filozoficznych traktatów, jednak głoszone przez niego poglądy składają się na życiową filozofię opierającą się na wierze radosnej, prostej, płynącej z wszechogarniającej miłości do świata i stworzenia, miłości poddanej ewangelicznym nakazom miłosierdzia, ubóstwa i braterstwa. Święty Franciszek stał się patronem ekologów i współczesnych ludzi, którzy przestrzegają przed postawą konsumpcyjną oraz innymi zagrożeniami cywilizacji.



ŚREDNIOWIECZNE WZORCE OSOBOWE

ŚWIĘTY

- Celem jest dla niego zbawienie, chce pozostać wierny Bogu i zasadom religii.
- Całkowicie wyrzeka się życiowych przyjemności (asceza), umartwia ciało, żyje w skrajnym ubóstwie.
- Z pokorą znosi wszelkie cierpienia, krzywdy, zniewagi i udręczenia.
- Głosi prawdy wiary, mimo że grozi mu za to śmierć.

Przykłady: św. Aleksy (Legenda o świętym Aleksym), św. Wojciech, św. Franciszek z Asyżu.



Drzwi Gnieźnieńskie, scena z legendy hagiograficznej o św. Wojciechu, XII w.

Święty Aleksy	<ul style="list-style-type: none"> ▪ syn bogatego mieszkańca Rzymu ▪ żeni się z królewną Famijaną, ale w dniu ślubu opuszcza dom, aby służyć Bogu ▪ rozdaje majątek biednym, żyje jak żebrak ▪ doświadcza cudu: Matka Boska poleca otworzyć kościół, aby Aleksy nie leżał na mrozie ▪ po powrocie do Rzymu przez 16 lat nierozpoznany przez nikogo leży pod schodami rodzinnego domu („każdy nań pomyje łaf”) ▪ przygotowując się do śmierci, pisze list, w którym odkrywa swą tożsamość (wyjmie go z zaciśniętej dłoni zmarłego jego żona – podobnie jak on niewinna) ▪ śmierci Aleksiego towarzyszą cudowne wydarzenia: biją dzwony, zapach jego ciała uzdrawia chorych
Święty Wojciech	<ul style="list-style-type: none"> ▪ czeski duchowny, biskup praski, misjonarz ▪ zginął śmiercią męczeńską w 997 r. w kraju Prusów ▪ kanonizowany w 999 r. – jest jednym z patronów Polski

PRZYKŁAD

Wymień kilka współcześnie praktykowanych postaw ascetycznych.

ZOBACZ ODPOWIEDŹ

Współczesne praktyki życiowe biorące początek w postawach ascetycznych:

post ilościowy i / lub jakościowy, jałmużna, ograniczenie zabaw, ograniczenie snu – poranne i nocne nabożeństwa oraz czuwania, rekolekcyjne reguły milczenia.

WŁADCA

- Troszczy się o kraj i poddanych, przedkłada dobro ogółu nad własne.
- Jest sprawiedliwy, wyrozumiały i mądry, zawsze podejmuje trafne decyzje.
- Służy Bogu i dba o dobro Kościoła.
- Jest odważnym i sprawnym dowódcą.
- Cieszy się autorytetem i jest lubiany przez poddanych.

Przykłady: Karol Wielki (Pieśni o Rolandzie), król Artur (O królu Arturze i rycerzach Okrągłego Stołu), Bolesław Chrobry (kronika Galla zwanego Anonimem)

Karol Wielki	<ul style="list-style-type: none"> ▪ postać historyczna, władca Francji, w 800 r. koronowany na cesarza ▪ ukazywany jako człowiek obdarzony niezwykłą mocą i mądrością
Artur	<ul style="list-style-type: none"> ▪ legendarny król Celtów ▪ jako jedynemu udało mu się wyciągnąć z kamienia (w innych wersjach: z kowadła) zaczarowany miecz Ekskalibur ▪ za pomocą tego miecza, wspomagany przez czarodzieja Merlina, pokonał pogan, podbił Irlandię i Szkocję ▪ wraz z rycerzami Okrągłego Stołu poszukiwał św. Graala (naczynia, w które została zebrana krew ukrzyżowanego Chrystusa) ▪ zginął w czasie bitwy ze zdrajcą Mordredem (w innej wersji: elfy przeniosły go do celtyckiego rajy – na wyspę Avalon)

RYCERZ

- Zawsze gotów do walki w imię Boga, władcy i ojczyzny.
- Odważny, waleczny, niezłomny, honorowy, zawsze dotrzymuje słowa.
- Lojalny wobec swego suwerena.

- Wierny swojej damie (miał więc oddać Bogu duszę, władcy ciało, damie zaś serce).
- Doskonalili swoje rycerskie umiejętności.
- Staje w obronie słabych i pokrzywdzonych.

Przykłady: Roland (Pieśni o Rolandzie), Lancelot (O królu Arturze i rycerzach Okrągłego Stołu), Tristan (Dzieje Tristana i Izoldy), Zawisza Czarny

Lancelot	<ul style="list-style-type: none"> ▪ rycerz Okrągłego Stołu ▪ zdobył sławę dzięki odwadze i umiejętnościom rycerskim ▪ nieszczęśliwie zakochany w żonie króla Artura – Ginewrze
Roland	<ul style="list-style-type: none"> ▪ siostrzeniec Karola Wielkiego ▪ zdradzony w czasie walk z Saracenami w Hiszpanii (gdy dowodził strażą tylną, został zaatakowany w wąwozie Roncevaux) ▪ w trosce o swój rycerski honor nie wezwał odsieczy i zginął wraz z towarzyszami
Tristan	<ul style="list-style-type: none"> ▪ siostrzeniec króla Kornwalii – Marka ▪ nieszczęśliwie zakochany w jego żonie Izoldzie (wspólnie wypili czarodziejski napój miłosny) ▪ wzór cnót rycerskich (pokonał m.in. smoka)

DAMA SERCA

Należy do wyższych sfer.

- Jest nieskazitelna, piękna i dobra.
- Wspiera duchowo swego wybranka, o nią i w jej imieniu są toczony pojedynki.

Przykłady: Izolda (Dzieje Tristana i Izoldy), Ginewra (O królu Arturze i rycerzach Okrągłego Stołu)



WYBRANE MOTYWY ŚREDNIOWIECZNEJ SZTUKI



Bernt Notke, Taniec śmierci (fragment), 1463

Taniec śmierci (franc. danse macabre) – obraz upersonifikowanej śmierci tańczącej z ludźmi różnych stanów (wyraz równości wszystkich wobec umierania). W literaturze polskiej motyw pojawił się w *Rozmowie Mistrza Polikarpa ze Śmiercią*.

ROLA TWÓRCY I TWÓRCZOŚCI

Artyści, najczęściej anonimowi, mieli tworzyć ku większej chwale Boga. Utwory mogły być kompilacją, czyli łączeniem w całość fragmentów z innych utworów (nie istniało prawo autorskie). Sztuka miała charakter parenetyczny (kreowała wzorce osobowe). Wielu twórców idealizowało swoich bohaterów. Krytyczne spojrzenie na epokę pojawiło się dopiero pod koniec wieków średnich (Dante Alighieri, François Villon).

Liryka	Epika	Dramat
pieśń	epos rycerski	dramat liturgiczny
hymn	kronika	misterium
lamentacja	saga rodowa	moralitet
psalm	romans rycerski	dialog
modlitwa	legenda hagiograficzna	
	opowieść apokryficzna	
	satyra	

W średniowieczu księgi były początkowo spisywane na osobnych kartach, które składano jedną na drugiej i – by się nie zniszczyły – zabezpieczano od góry i dołu deseczkami, stąd powiedzenie: „przeczytać od deski do deski”. Księgi – żmudnie przepisywane przez zakonników w klasztorach, głównie benedyktyńskich (stąd „benedyktyńska praca”) – były bardzo drogie, a czytających niewiele (prawdopodobnie czytać i pisać potrafił tylko jeden procent ludzi – głównie duchownych).

SZTUKA ŚREDNIOWIECZA

W średniowieczu dominowały dwa style – romański (romanizm), który panował w sztuce krajów chrześcijańskiego Zachodu od XI do XIII w., oraz gotycki (gotyk), zapoczątkowany w połowie XII w., który był charakterystyczny dla sztuki zachodnioeuropejskiej do początków XVI w.

	Cechy w architekturze	Cechy w sztukach plastycznych
Styl romański	<ul style="list-style-type: none"> ▪ masywna, surowa, ciężka bryła <u>budowli</u> ▪ półkoliste łuki portali i okien ▪ sklepienia kolebkowe i kolebkowo-krzyżowe ▪ grube mury, małe okna ▪ konstrukcja oparta na prostych figurach geometrycznych ▪ kościoły bazylikowe, rotundy budowane na planie koła 	<ul style="list-style-type: none"> ▪ malarstwo ścienne (freski) i tablicowe (na drewnie) ▪ iluminacje (barwne rysunki w księgach) ▪ brak perspektywy ▪ wyraziste kontury ▪ niewielka różnorodność barw ▪ rzeźba towarzysząca architekturze ▪ nienaturalne pozy postaci, zakłócone proporcje ciała ▪ motywy fantastyczne i <u>alegoryczne</u>
Styl gotycki	<ul style="list-style-type: none"> ▪ budowle strzeliste, wysokie, o cienkich ścianach i lekkiej konstrukcji ▪ sklepienia krzyżowo-żebrowe, przypory, łuki przyporowe ▪ duże ostrołukowe okna wypełnione witrażami ▪ ostrołukowe portale ▪ bogactwo elementów zdobniczych 	<ul style="list-style-type: none"> ▪ malarstwo ścienne (freski), tablicowe i ołtarzowe, witraże ▪ iluminacje ▪ smukłe, wyidealizowane postacie ▪ alegoryzm ▪ ekspresyjność, żywe barwy, bogactwo szczegółów ▪ początki <u>perspektywy</u> ▪ ekspresja, dynamika form i realizm w rzeźbie



PRZYKŁAD
SZTUKI
GOTYCKIEJ:

KATEDRA W
AMIENS

ŚREDNIOWIECZE – KONTYNUACJE I NAWIĄZANIA

Średniowiecze – od którego dystansował się renesans – powróciło do łask najpierw w okresie baroku (np. marność i przemijanie życia, taniec śmierci, mistyka, kultura rycerska). Potem romantycy byli zafascynowani odległą epoką (np. zamki, rycerze, metafizyka, idealizacja, tajemniczość, groza, mistyka, miłość, duchy). Do wieków średnich nawiązywano też w Młodej Polsce (np. budowle neoromańskie i neogotyckie). W literaturze czerpano z franciszkanizmu (np. Leopold Staff, Jan Kasprówic).

NAWIĄZANIA WSPÓŁCZESNE

Wiek XX i XXI w wielu dziedzinach nawiązują do średniowiecza – zarówno w sztuce, jak i w życiu codziennym. Powraca się też do średniowiecznego uniwersalizmu. Tak jak w wiekach średnich powszechna była łacina, tak teraz rolę tę przejął język angielski.

Na początku wieku XXI trudno mówić o fascynacji epoką, ale w niektórych dziedzinach modne są średniowieczne motywy i wątki. Mroczność i tajemniczość wieków średnich wykorzystuje np. subkultura młodzieżowa (gothic metal, gothic rock, punk gothic).

Powstają bractwa rycerskie, organizowane są turnieje rycerskie (np. w Golubiu-Dobrzyniu), w trakcie widowisk plenerowych odtwarza się wielkie bitwy (np. pod Grunwaldem), w Gdańsku co roku odbywa się Jarmark Dominikański.

Frazeologizmy wywodzące się ze średniowiecza

- pójść do Canossy – ukorzyć się
- benedyktyńska praca – praca żmudna, wymagająca dokładności
- dantejskie sceny – straszne, okropne sceny (przywodzące na myśl opis piekła w Boskiej komedii Dantego)
- polegać jak na Zawiszy – być kogoś pewnym, móc mu zaufać

PRZYKŁAD

Wyjaśnij tytuł podanego niżej wiersza ks. Jana Twardowskiego. Dlaczego ten współczesny utwór można nazwać polemiką z ascetyzmem?

Jan Twardowski *Skrupuły pustelnika*

Tak zająłem się sobą że czekałem aby nikt nie przyszedł
stałem prosiłem o jeden tylko bilet dla siebie
nawet nic mi się nie śniło
bo śpi się dla siebie ale sny ma się dla drugich
jeśli płakałem – to niefachowo
bo do płaczu potrzebne są dwa serca
bronilem tak gorliwie Boga że trzepnąłem w mordę człowieka
myślałem że kobieta nie ma duszy a jeśli ma to trzy czwarte
założyłem w sercu tajną radiostację i nadawałem tylko swój program
przygotowałem sobie kawalerkę na cmentarzu
i w ogóle zapomniałem że do nieba idzie się parami nie gęsiego
nawet dyskretny anioł nie stoi osobno¹

¹ Jan Twardowski, Nie przyszedłem pana nawracać. Wiersze 1945–2006, wybór i oprac. Aleksandra Iwanowska, Poznań 2009.

ZOBACZ ODPOWIEDŹ

Przywołany wiersz ks. Jana Twardowskiego nosi tytuł Skrupuły pustelnika. Wymieniony bohater to asceta, eremita, samotnik, człowiek wyrzeczeń i ograniczeń. Wydaje się, że przez czas większą część swojego życia pustelnik miał poczucie spełnienia, dążenia do świętości, właściwej drogi, słusznego celu. Jednak ten współczesny (radiostacja) asceta odkrył błąd w swojej postawie – teraz męczą go wyrzuty sumienia, tytułowe skrupuły. Zobaczył swój egoizm, obojętność na los innych ludzi, ubóstwo życia uczuciowego, pychę. Dlatego wiersz można uznać za polemikę ze średniowiecznym ascetyzmem, bo szukanie własnej świętości, własnego zbawienia, własnego szczęścia zagraża miłości bliźniego, a więc miłości Boga.

PRZYKŁADY NAWIĄZAŃ I KONTYNUACJI

Literatura	<ul style="list-style-type: none">• powieść gotycka w romantyzmie• Henryk Sienkiewicz, Krzyżacy• Ignacy Kraszewski, Stara baśń• J.R.R. Tolkien, Władca Pierścieni• Umberto Eco, Imię róży• Andrzej Sapkowski w powieściach o wiedźminie• Tadeusz Różewicz, Grób Dantego w Rawennie• Dan Brown, Inferno
Architektura	<ul style="list-style-type: none">• baszty, wieże zamkowe we współczesnych projektach budowli
Muzyka	<ul style="list-style-type: none">• Krzysztof Penderecki, Stabat Mater
Film	<ul style="list-style-type: none">• Męczeństwo Joanny d'Arc, reż. Carl Theodor Dreyer, 1928• Siódma pieczęć, reż. Ingmar Bergman, 1957• Krzyżacy, reż. Aleksander Ford, 1960• Matka Joanna od Aniołów, reż. Jerzy Kawalerowicz, 1961• Szymon Pustelnik, Luis Buñuel, 1965• Camelot, reż. Joshua Logan, 1967• Opowieści kanterberyjskie, reż. Pier Paolo Pasolini, 1974• Monty Python i święty Graal, reż. Terry Gilliam, Terry Jones, 1975• Excalibur, reż. John Boorman, 1981• Imię róży, reż. Jean Jacques Annaud, 1986• Waleczne Serce, reż. Mel Gibson, 1995• Król Artur, reż. Antoine Fugua, 2004
Multimedia	<ul style="list-style-type: none">• gry komputerowe (np. Heroes of Might and Magic, Wiedźmin) i animacje komputerowe (np. Katedra Tomasza Bagińskiego)